

## **BAB II**

### **DESKRIPSI PROYEK**

#### **2.1 Terminologi**

##### **2.1.1 Pengertian Resort**

Resort merupakan salah satu kawasan yang di dalamnya terdapat akomodasi dan sarana hiburan sebagai penunjang kegiatan wisata. Beberapa definisi resort oleh beberapa sumber yaitu, Pertama menurut Mill (2002) resort merupakan tempat dimana orang pergi untuk berekreasi.

Kedua Coltmant (1895) mengungkapkan bahwa resort yang banyak dijumpai pada daerah tujuan yang tidak lagi diperuntukan bagi orang-orang yang singgah untuk sementara. Resort didesain untuk para wisatawan yang berekreasi. Resort ini dapat berupa resort yang sederhana dan sampai resort mewah, dan dapat mengakomodir berbagai kebutuhan mulai dari keluarga bahkan sampai kebutuhan bisnis. Resort biasanya berada pada tempat-tempat yang dilatarbelakangi oleh keadaan alam pantai, atau di lokasi dimana fasilitas seperti lapangan golf dan lapangan tenis disediakan.

Ketiga pengertian resort menurut Pendit (1999) resort adalah tempat menginap dimana terdapat fasilitas khusus untuk bersantai dan berolahraga seperti tennis, golf, spa, tracking, dan jogging. Bagian concierge berpengalaman dan mengetahui betul lingkungan resort, bila ada tamu yang hitch-hiking berkeliling sambil menikmati keindahan alam resort ini.

Keempat menurut Dirjen Pariwisata (1988) adalah suatu perubahan tempat tinggal untuk seseorang diluar tempat tinggalnya dengan tujuan antara lain untuk mendapati kesegaran jiwa dan raga serta hasrat ingin mengetahui sesuatu. Dapat juga dikaitkan dengan kegiatan yang berkaitan dengan olahraga, kesehatan, konvensi, keagamaan serta keperluan usaha lainnya. Resort juga dapat diartikan sebagai sebuah jasa pariwisata yang setidaknya di dalamnya terdapat lima jenis pelayanan yaitu akomodasi, pelayanan makanan dan minuman, hiburan, outlet penjualan, dan fasilitas rekreasi (O'Shannessy et al., 2001). Adapun pasar dari

usaha resort yaitu pasangan (couples), keluarga (families), pasangan yang berbulan madu (honeymoon couples), dan individu (single) (O'Shannessy et al., 2001).

Beberapa resort yang dikemukakan para ahli memiliki kesamaan maksud dan arti, bahwa resort merupakan suatu tempat yang memiliki keindahan alam yang digunakan untuk rekreasi dan di dalamnya terdapat fasilitas penunjang kegiatan rekreasi tersebut.

## **2.2 Fungsi Resort**

Fungsi Resort menurut Mill, (2002) dan Coltman, (2002) adalah sebagai berikut :

- a. Fungsi resort bagi pengguna, adalah untuk kenyamanan berwisata, kenyamanan menginap atau menikmati fasilitas untuk berekreasi.
- b. Fungsi Resort bagi pemerintah, adalah meningkatnya pendapatan daerah dan negara.
- c. Fungsi Resort membantu menciptakan sekaligus menambah lapangan kerja, termasuk jasa resort, angkutan, industry sandang pangan, pertanian, hiburan, cendramata dll.
- d. Fungsi Resort membantu perkembangan industry – industry kecil seperti objek wisata, restoren, tempat hiburan, dan objek – objek lainnya.
- e. Fungsi resort menimbulkan rasa saling mengenal serta agar menghargai antar bangsa, sehingga dapat mempererat hubungan antar manusia.

## **2.3 Standart Resort**

### **Fasilitas Dalam Hotel Resort**

Secara umum fasilitas dalam hotel resort sangatlah diperlukan demi kenyamanan pengguna. Seperti yang telah tertera pada keputusan direktur jendral pariwisata.

**Tabel 2.1 Keputusan Direktur Jendral Pariwisata, 1988**

Jenis Fasilitas	Hirarki	Uraian	Keterangan
Akomodasi dan Restaurant	Fasilitas utama	Kamar Tidur Restaurant Function room	Standar
Rekreasi	Fasilitas sekunder	Kolam renang Sauna dan pusat kebugaran	Standar dan non standar
Pelengkap	Fasilitas	Guest laundry	Non standar

Berdasarkan fasilitas yang telah dijabarkan pada tabel diatas fasilitas utama yang sesuai dengan kebutuhan pada lokasi adalah sebagai berikut :

a. Fasilitas utama

Fasilitas utama yang diperlukan adalah kamar tidur karena permasalahan utama yang terdapat pada lokasi tapak adalah tidak adanya fasilitas yang mewedaho pengunjung untuk menginap.

b. Fasilitas tambahan

Fasilitas tambahan yang diperlukan pada objek perancangan adalah mini shop karena pada lokasi danau masih minim ditemui warung kecil yang menjual keperluan tamu seperti makanan, minuman maupun perlengkapan mandi.

c. Jenis Kamar

Jenis kamar hotel dapat dikelompokkan berdasarkan beberapa kriteria yaitu :

**Tabel 2.2 Jenis Kamar Menurut Jumlah Tempat Tidur**

<b>Jenis kamar</b>	<b>Keterangan</b>
Single Room	Kamar untuk satu orang dengan satu tempat tidur tunggal (single bed)
Double Room	Kamar untuk dua orang dengan satu tempat tidur besar (double bed)
Twin Room	Kamar untuk dua orang dengan dua tempat tidur (tunggal) twin bed dengan ukuran sama besar
Junior Suite	Kamar untuk dua orang dengan tempat tidur ukuran double bed, dan ditambah extra bed
Junior Suite Room	Satu kamar besar yang terdiri dari satu ruang tidur dan satu ruang tamu
Suite Room	Kamar dengan ukuran lebih luas dan dilengkapi dengan fasilitas tambahan seperti ruang makan, ruang duudk, dapur kecil dan mini bar. Tempat tidur yang ada didalamnya adalah double bed, meskipun terkadang juga menggunakan twin bed
President Suite Room	Kamar yang lebih luas dan terdiri dari berbagai ruang yang besar untuk ruang tidur, ruang tidur tamu, ruang kerja , ruang makan, dapur kecil dan mini bar. Tempat tidur yang ada di dalamnya umumnya double bed dengan ukuran king bed.

*Sumber : Jurnal Perhotelan (Agustina Yohana)*

## **2.5 Studi Banding Arsitektur yang Mempunyai Fungsi Sejenis**

Sebagai perbandingan untuk desain yang akan dirancang maka perlu mencari literature mengenai Hotel resort sebagai pertimbangan dalam menentukan konsep desain yang akan dirancang. Studi banding memuat konsep sebagai kegiatan untuk meninjau dan melakukan evaluasi pada suatu objek, terutama mengenai aspek-aspek keunggulan yang memiliki orientasi untuk pengembangan.

## 1. Hotel Resort di Pulau Seribu

Hotel Resort terletak di pulau Seribu yang Pulau Bidadari berada di antara gugusan Pulau Onrust, Pulau Khayangan, Pulau Kelor, dan Pulau Anyer. Secara administratif pulau ini masuk kelurahan Untung Jawa, Kecamatan Kepulauan Seribu Selatan Seribu. Pulau Seribu memiliki fasilitas akomodasi cottage bernuansa Alami yang nyaman dan unik dengan berbagai tipe hingga tipe hotel, dengan ciri khas nama suku yang ada di Papua seperti Ayamaru, Oshibi, Fakfak dan lain-lain, Total akomodasi yang terdapat di resort Pulau Anyer berjumlah 57 unit tipe cottage dan hotel, dengan jumlah total 66 kamar dengan rincian :

A. Cottage VIP di dPulau Anyer, Pulau Seribu tersedia di darat dan di atas laut/floating

1. Untuk Cottage VIP di darat dengan nama cottage "Ayamaru" berjumlah 2 unit, didalamnya terdapat fasilitas:

- a) 2 Bedroom
- b) Living room
- c) Dining room
- d) Mineral Water
- e) Telephone
- f) R. TV
- g) Refrigerator
- h) Privat Bedroom dan Teras



Gambar 2.11 Cottage VIP Anyamaru  
(Sumber : [pulauseribuakarta.com](http://pulauseribuakarta.com), 2009)

2. Untuk Cottage VIP di atas laut / floating dengan nama cottage ‘‘Ransiki’’ berjumlah 7 unit cottage didalamnya terdapat fasilitas :

- a. Bedroom with double bad
- b. AC
- c. Private bathroom
- d. Living room
- e. Dining room
- f. Telephone
- g. TV
- h. Refrigerator
- i. Private terrace



Gambar 2.12 Cottage VIP Ransik  
(Sumber : [pulauseribujakarta.com](http://pulauseribujakarta.com) , 2009)

Cottage Ransiki berada diluar dari floating cottage yang ada di Pulau Anyer sehingga mempunyai view yang bagus , Apalagi di luar di saat siang hari, ada ikan-ikan cantik yang terlihat jelas saat Anda, keluarga ataupun rekan kerja bersantai.

**B.** Cottage Famili Pulau Anyer, Pulau Seribu juga tersedia di darat dan di atas laut / floating Yakni untuk cottage family di darat diberi nama cottage ‘‘Enarotali’’ .

1. Cottage ‘‘Enarotali’’ berjumlah 2 unit cottage, didalamnya terdapat fasilitas:

- a. 1 Bedroom with 1 double bad
- b. AC
- c. Mineral Water
- d. Private Bedroom
- e. Terrace
- f. Telephone
- g. TV



Gambar 2.13 Cottage Family Enarotali

Sumber : *pulauseribujakarta.com* , 2009

2. Cottage ini berkapasitas 2 orang.

a. Untuk cottage Family di atas laut / floating diberi nama cottage ‘‘Fakfak’’ berjumlah 12 unit cottage , didalamnya terdapat fasilitas :

- a) 1 Bedroom with twin bed
- b) AC
- c) Private Bedroom
- d) Water heater
- e) Living room
- f) Private terrace
- g) Telephone
- h) TV and Refrigerator



Gambar 2.14 Cottage Famili "Fak-fak"  
(Sumber : [pulauseribujakarta.com](http://pulauseribujakarta.com) , 2009)

Fasilitas-fasilitas yang ada sudah disebutkan diatas adalah fasilitas yang berada pada cottage di pulau Anyer yang dibagi sesuai kebutuhannya.

C. Cottage standard Pulau Anyer Pulau Seribu ada tersedia di darat dan di atas laut/floating.

Cottage Standard di darat mempunyai nama cottage "Oshbi" berjumlah 4 unit cottage, didalamnya terdapat fasilitas :

- a. 1 bedroom with 2 single bed
- b. AC
- c. Bathroom shower (hot water)
- d. Private terrace
- e. Telephone
- f. TV
- g. Refrigerator



Gambar 2.15 Cottage Oshibi  
(Sumber : [pulauseribujakarta.com](http://pulauseribujakarta.com) , 2009)



- D.** Untuk Cottage standard di atas laut / floating mempunyai nama cottage ‘seni’ berjumlah 14 unit standard floating cottage di mana di dalamnya terdapat fasilitas:
- a. 1 bedroom with twin bed
  - b. AC
  - c. Private bathroom
  - d. Water heater
  - e. Mineral water
  - f. Living room
  - g. Private terrace
  - h. Telephone



Gambar 2.16 Cottage Serui  
(Sumber :Thousandisland.co.id , 2013)

- E.** Selain Cottage yang ada di darat dan diatas laut / floating Pulau Anyer, Pulau Seribu juga memiliki 4 unit Bungalow dengan sebutan nama ‘Cendrawasih’ berbentuk segitiga dengan didalamnya terdapat fasilitas:
- a. 2 bedroom upper and down stairs
  - b. AC
  - c. TV
  - d. Mineral water
  - e. Refrigerator
- Bathrom and private terrace Bungalow ini berkapasitas 4 orang.



Gambar 2.17 Cottage Cendrawasih  
(Sumber : *pesona-wisatapulauseribu.com, 2013*)

F. Dan ada juga kamar berbentuk Hotel dengan beberapa type dan kapasitas.

1. Untuk Hotel ‘Deluxe’ berjumlah 8 unit dengan didalamnya terdapat fasilitas :

- a. 1 double bed
- b. AC
- c. TV
- d. Mineral water
- e. Phone



Gambar 2.18 Hotel Deluxe  
(Sumber : *pulauseribujakarta.com , 2009*)

1) Executive Hotel berjumlah 4 unit degan fasilitas :

- a) 1 bedroom
- b) AC
- c) TV
- d) Refrigerator
- e) Bathroom shower
- f) Water Heater



Gambar 2.19 Hotel Deluxe  
(Sumber : *pulauseribujakarta.com* , 2009)

Fasilitas rekreasi didarat yang tersedia di Pulau Anyer resort Pulau Seribu



Permainan Archade



Zone Kolam Renang



Lapangan Basket



ChildrenPlayground



Jogging Track



Restaurant



Ruang Meetin



Ruang Karaoke



Panggung acara / Ojar stage Dermaga kapal

Gambar 2.20 Fasilitas rekreasi darat  
(Sumber : [pulauseribujakarta.com](http://pulauseribujakarta.com) , 2009)

QUALITY  
BERASTAGI

## 2. Puri Bunga *Resort and Spa* di Ubud, Bali

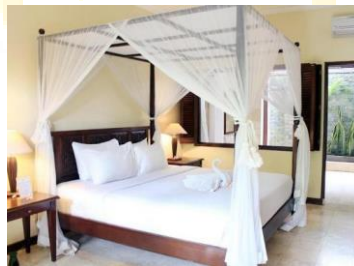


Gambar 2.22 Suasana Ruang Luar dan Fasad Bangunan  
(Sumber : [www.peci-peci.com](http://www.peci-peci.com))

Hotel ini terletak di daerah yang berkontur dengan sungai yang berada di sebelah bawah serta terletak di pedesaan yang tenang. Hotel ini menempatkan bangunannya di kontur yang lebih tinggi agar para tamu hotel yang menginap dapat menikmati hamparan luas sawah dan deretan pepohonan yang hijau dan air sungai yang mengalir.

Pada hotel resort ini terdapat 2 jenis kamar yaitu deluxe suite dan executive suite yang mana pada masing-masing jenis kamar diberikan fasilitas kamar berupa Wi-fi gratis, AC, meja tulis, bar mini, *laundry* dan televisi dengan siaran satelit pemandangan yang didapatkan dari masing-masing kamar juga berbeda-beda yaitu kebun dan sungai Ayung.

### 1. Deluxe Suite



Gambar 2.23 Deluxe suite  
(Sumber : [www.Agoda.com](http://www.Agoda.com))

Program ruang :

- a. Kamar tidur (1 ranjang double = 121 x 140 cm) dan (1 ranjang queen (141 x 170 cm)
- b. Privat balkon
- c. Kamar mandi (Bathub dan shower)  
Luas : 50 m<sup>2</sup>  
Unit 5  
Kapasitas : 3 orang

## 2. Executive Suite



Gambar 2.24 Executive Suite  
(Sumber : [www.Agoda.com](http://www.Agoda.com))

Program ruang :

- a. Kamar tidur (1 ranjang double = 121 x 140 cm) dan (1 ranjang queen (141 x 170 cm)
- b. Privat balkon
- c. Kamar mandi (jacuzzi dan shower)
- d. Ruang keluarga  
Luas : 70 m<sup>2</sup>  
Unit 5  
Kapasitas : 3 orang

Pada kamar Deluxe suite terdapat minibar yang digunakan oleh kamar deluxe sekaligus sebagai tempat meletakkan televisi untuk menghemat perabot.



Gambar 2.25 Mini bar Deluxe suite  
(Sumber : [www.Hotel.com.au](http://www.Hotel.com.au))

Balkon yang luas dengan pemandangan alam di luar kamar dengan hijaunya pepohonan dan aliran air Sungai Ayung untuk memberikan ketenangan bagi tamu/penghuni kamar hotel. Pintu dan jendela kaca didesain dengan bukaan yang lebar untuk memasukkan cahaya alami dari luar bangunan.



Gambar 2.26 BalkonKamar Hotel  
(Sumber : [www.Hotel.com.au](http://www.Hotel.com.au))

Berikutnya adalah executive suite, sesuai dengan namanya maka fasilitas yang disediakan juga lebih baik. Pada kamar ini ruang keluarga yang dilengkapi dengan televisi didesain terpisah dengan kamar tidur agar tamu yang menginap pada kamar ini lebih leluasa bercengkrama.





Gambar 2.27 Ruang Keluarga Kamar Executive Suite  
(Sumber: [www.puribungahotel.com](http://www.puribungahotel.com))

i

Fasilitas lain pada kamar executive suite yaitu kamar mandi yang dilengkapi dengan jacuzzi yang memberikan relaksasi pada pengguna saat berendam dan mandi di kamar mandi ini.



Gambar 2.28 Jacuzzi pada Kamar Mandi Executive Suite  
(Sumber: [www.agoda.com](http://www.agoda.com))

Selain fasilitas kamar, Puri Bunga Resort juga menyediakan fasilitas pendukung lainnya seperti fasilitas wisata di sekitar kawasan hotel resort dan Ubud. Fasilitas wisata merupakan nilai tambah bagi hotel resort untuk melayani para wisatawan yang hendak menjelajahi Ubud dan sekitarnya.

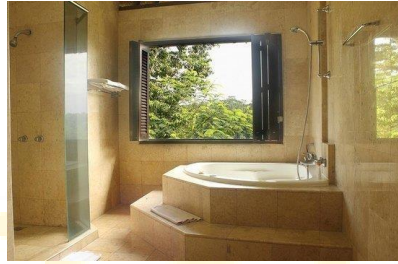
didesain terpisah dengan kamar tidur agar tamu yang menginap pada kamar ini lebih leluasa bercengkrama.



Gambar 2.27 Ruang Keluarga Kamar Executive Suite  
(Sumber: [www.puribungahotel.com](http://www.puribungahotel.com))



Fasilitas lain pada kamar executive suite yaitu kamar mandi yang dilengkapi dengan jacuzzi yang memberikan relaksasi pada pengguna saat berendam dan mandi di kamar mandi ini.



Gambar 2.28 Jacuzzi pada Kamar Mandi Executive Suite\  
(Sumber: [www.agoda.com](http://www.agoda.com))

Selain fasilitas kamar, Puri Bunga Resort juga menyediakan fasilitas pendukung lainnya seperti fasilitas wisata di sekitar kawasan hotel resort dan Ubud. Fasilitas wisata merupakan nilai tambah bagi hotel resort untuk melayani para wisatawan yang hendak menjelajahi Ubud dan sekitarnya.

Fasilitas Pendukung Hotel Puri Bunga Resort and Spa :

Restaurant



Gambar 2.29 Restaurnt  
(Sumber: [www.Traveloka.com](http://www.Traveloka.com))

- a. Menyediakan sarapan pagi dan malam yang lezat
- b. Dapat menjadi tempat untuk acara perjamuan makan besar
- c. Sebagai tempat untuk acara pernikahan.

## 2.6 Studi Jurnal

### A. Perancangan Hotel Resort Danau Toba Arsitektur Post Modern

(Ajrina Siti Karimah, 2017)

Pembangunan fasilitas kepemudaan seperti Hotel Resort Danau Toba dan Pusat Komersil Kota Parapat agar dapat memenuhi kebutuhan sarana dan prasarana bagi turis berskala kota. Sebagai tempat wisata bagi turis, baik turis lokal maupun mancanegara. Berlokasi strategis di ujung Kota Parapat dan berada di kawasan pusat Pariwisata, sehingga kehadiran dari Hotel Resort ini diharapkan mampu menambah pengunjung pariwisata di Kota Parapat yang bisa setiap tahun mengalami peningkatan, sehingga suatu hari dapat mengatasi masalah sosial yang kerap kali dialami penduduk, maupun pemerintahan Kota Parapat.

Hotel Resort Danau Toba ini menggunakan pendekatan desain Arsitektur Post Modren, merupakan bangunan berseni, Kreatif, indah yang terkesan megah dan kokoh, maka dari itu konsep bentuk yang diambil adalah bentuk geometris persegi dan bentuk keseluruhan memperlihatkan bentuk yang simetris.



Gambar 2.30 Site  
(Sumber: Ajrina Siti Karimah, 2017)

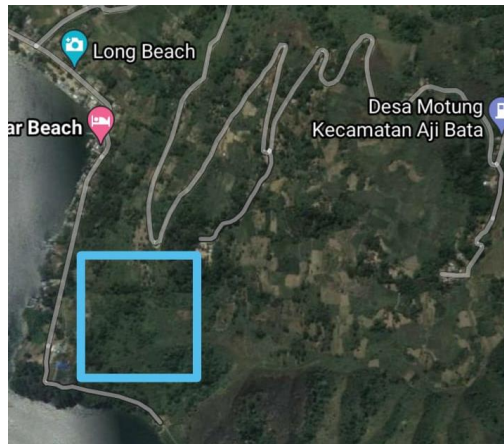
## **B. Hotel Resort Dengan Pendekatan Neo-Vernakular (Yahya Sudharisman,2013)**

Indonesia menyadari bahwa sektor pariwisata merupakan suatu sektor yang sangat menguntungkan dalam meningkatkan devisa Negara, bahkan dapat menjadi penghasil devisa nomor satu, utamanya wisata bahari. Sudah menjadi hal pasti bahwa sebagian besar wilayah Indonesia terdiri dari perairan laut yang memisahkan dan membagi daratan menjadi pulau – pulau. Karena banyaknya pulau tersebut maka keindahan alam pantai yang beranekaragam menjadi daya tarik tinggi bagi sektor pariwisata Indonesia untuk dikembangkan lebih lanjut.

Makassar sebagai pintu gerbang dan juga kota terbesar di Indonesia bagian Timur juga memiliki banyak potensi pariwisata dan terkenal dengan keindahan alam pantainya , sehingga bisa menjadi daya tarik bagi para wisatawan lokal maupun mancanegara. Dengan adanya hotel resort ini diharapkan dapat menjadi salah satu pendukung pariwisata di Makassar untuk menampung para wisatawan yang datang.

### **2.7 Tinjauan Umum Lokasi**

Danau toba adalah danau Kaldera terbesar di dunia yang terletak di provinsi sumatera utara, berjarak 176 km ke arah barat kota medan sebagai ibu kota provinsi. danau toba (2,88o n – 98,5o 2 e dan 2,35o n – 99,1o e) adalah danau terluas di indonesia (90 x 30 km<sup>2</sup> ) dan juga merupakan sebuah kaldera volkano tektonik (kawah gunung api raksasa) kuarter terbesar di dunia. sebagai danau volcano tektonik terbesar di dunia, danau toba mempunyai ukuran panjang 87 universitas sumatera utara 7 km berarah barat laut-tenggara dengan lebar 27 km dengan ketinggian 904 m dpl dan kedalaman danau yang terdalam 505 m.



**Gambar 4.1 : Peta existing Tapak**

(Sumber : Google Earth, 2022)

Kota Parapat Kota Parapat adalah sebuah kota kecil di tepi Danau Toba di Kecamatan Girsang Sipangan Bolon, Kabupaten Simalungun, Sumatera Utara. Kota Parapat merupakan salah satu akses menuju ke Danau Toba atau pun ke Pulau Samosir berjarak sekitar 48 km dari Kota Pematangsiantar. Dari Parapat ke Pulau Samosir menggunakan kapal Ferry penyeberangan di pelabuhan Ajibata. Bila tidak melalui kota Parapat, untuk mencapai Pulau Samosir lewat jalan darat harus mengitari tepian Danau Toba sampai jembatan Tano Ponggol di Pangururan karena jembatan tersebut penghubung pulau Samosir dengan daratan Pulau Sumatera.

Parapat terkenal dengan keindahan Danau Tobanya. Kota ini menjadi objek wisata terkenal di Sumatera Utara. Bahkan, di era 1990-an, kota ini menjadi destinasi favorit para turis-turis luar negeri, terutama berasal dari Belanda, Malaysia, Singapura, Jerman, Jepang, Korea, bahkan ada juga yang berasal dari Amerika. Saat ini masyarakat Parapat dan pemerintah berjuang untuk memajukan pariwisata Parapat dengan menjadikan Danau Toba sebagai “Monaco of Asia”. Bila berkunjung ke Parapat, kita akan menemukan beberapa tempat yang bisa di kunjungi.

Lapangan Pagoda atau alun-alun kota Parapat, Rumah pengasingan mantan

Presiden RI yang pertama, Soekarno. Dari pinggiran Danau Toba kita bisa berenang menikmati sejuknya air danau Toba dan tersedia pondok pondok dengan harga bervariasi. Umumnya masyarakat Sumatera Utara menyebut Pantai atau Pante untuk daerah yang memiliki Pantai Pasir Putih. Untuk menemukan pantai dengan pasir putih dipinggirannya dapat ditemukan di pantai bebas atau Pantai Wisma Bahari yang berada di depan pintu masuk kota Parapat dan pantai yang ada di Hotel Parapat atau Inna Hotel, Anda juga bisa menyewa speedboat untuk melihat situs legenda batu gantung atau sepeda air untuk menikmati pemandangan di sekitar danau Toba dan kota Parapat.

